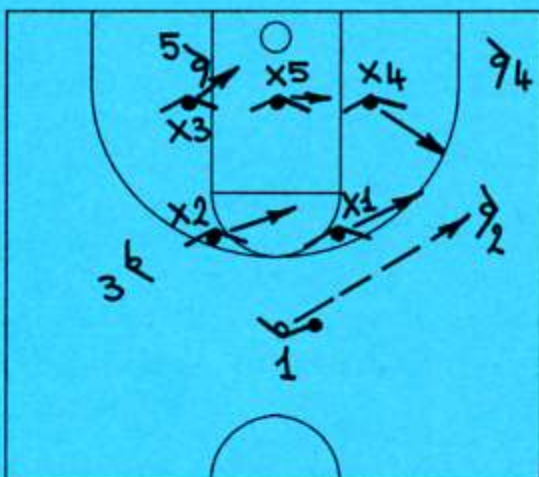


penetrazione in palleggio verso il fondo, X4 attraversa l'area sotto canestro per intervenire su 1 (se riesce a battere X3) o per raddoppiare 1 con X3, X5 scivola a marcare 4, X2 e X1 ruotano verso il lato forte coerentemente con l'evoluzione dell'azione e attenti alle scelte di 5.

Attacco «1-2-2».

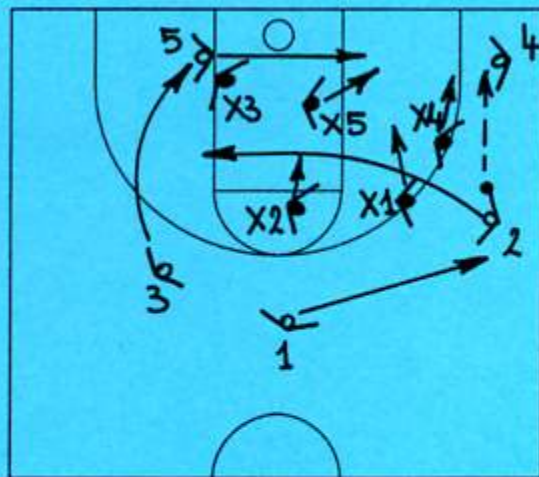
Quando l'attacco si schiera «1-2-2», il comportamento difensivo segue i movimenti e gli adeguamenti dettati dalle regole generali. Le particolarità si manifestano nella copertura delle diverse posizioni che gli attaccanti possono assumere in questo schieramento e dei diversi movimenti che ne conseguono.

Diagramma 43.



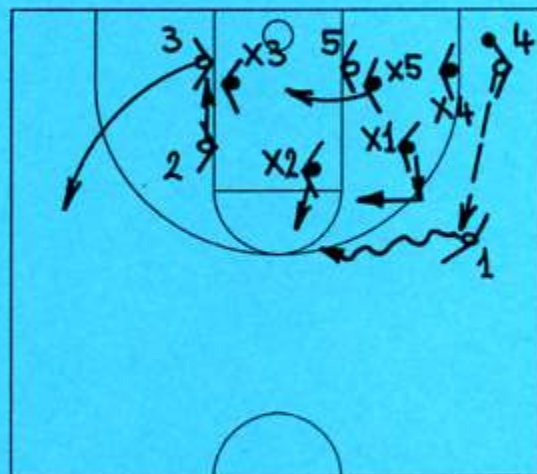
La posizione allargata in angolo di 4 non altera lo schieramento iniziale dei difensori che mantengono le posizioni illustrate nel diagramma. Sul passaggio iniziale di 1 a 2, X1 e X4 escono verso il pallone, X2 scivola in lunetta, X5 si sposta sul lato forte e X3 entra in area ponendosi davanti a 5.

Diagramma 44.



Il successivo passaggio di 2 in angolo a 4 e i movimenti degli attaccanti senza pallone, adottati per muovere la difesa, sono controllati dai difensori con adeguamenti aventi come scopo primario la compattezza della zona nella fascia di campo più vicina al canestro. 5 cambia lato sotto canestro, 3 lo rimpiazza, 2 attraversa l'area ed è sostituito da 1. X4 va sul pallone, X1 si abbassa così come fa X2 che abbandona la lunetta e, così facendo, sono pronti ad intervenire sull'eventuale passaggio di 4 a 2. X5 si porta in difesa su 5, X3 rimane vicino a 3.

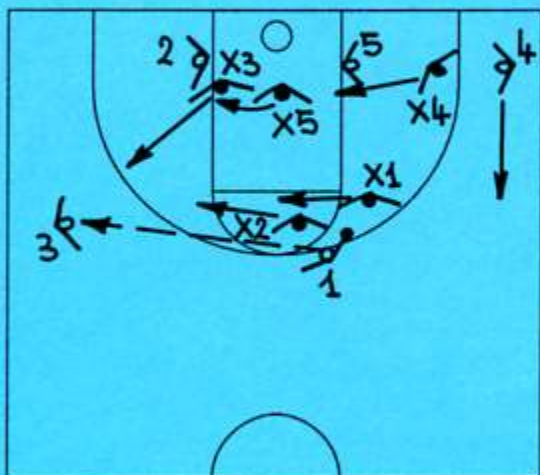
Diagramma 45.



X4 rimane momentaneamente su 4 ed è X1 che segue sia il passaggio che il successivo palleggio di 1 verso il limite della lunetta, X2 va incontro a 1, X5, che è

ruotato davanti a 5 con il pallone nelle mani di 4, rientra in area sotto canestro e X3 adeguata in relazione alle posizioni di 2, che va in post basso, e 3, che ritorna fuori.

Diagramma 46.



L'intervento di X2 blocca il palleggio di 1 che dà seguito alla manovra con il passaggio a 3 (al quale si abbina la salita di 4 in ala sull'estensione della linea di tiro libero). I difensori replicano i movimenti standard avendo cura di coprire adeguatamente le aree critiche e pronti a reagire alle possibili iniziative dell'attacco.

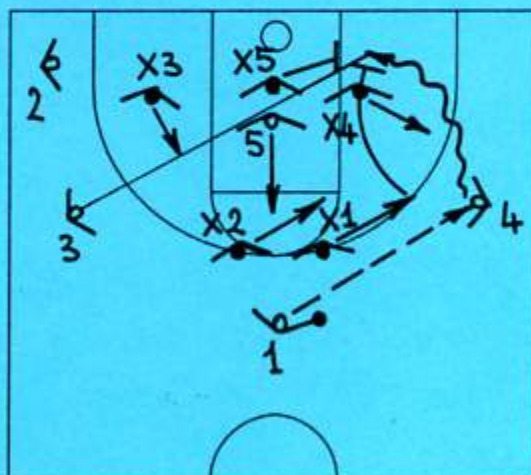
Diagramma 47.



Le corrette posizioni assunte dai difensori e l'assenza di un giocatore in angolo forzano 3 a ripassare a 1 che si allarga in posizione centrale. X1 e X2 adeguano in

lunetta, X3 si abbassa verso la sua posizione originaria. L'attacco, che mira al ribaltamento di lato con soprannumero sul destro, completa i movimenti di questa fase con l'uscita in angolo di 2 e l'entrata a centro area di 5.

Diagramma 48.

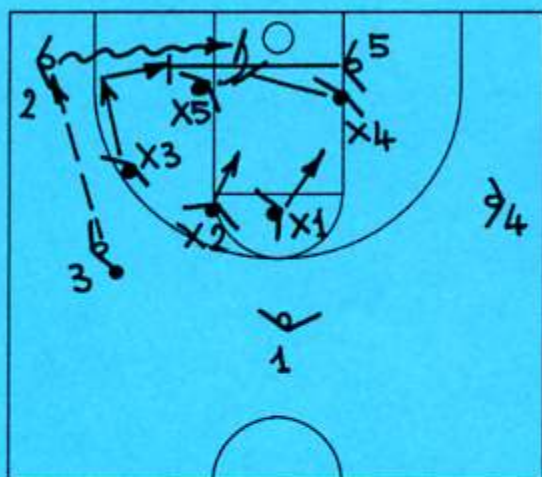


Il pronto ribaltamento del pallone da 1 a 4 consente a 4 di cercare la penetrazione a canestro in palleggio. Se l'intervento di X4 non riesce a bloccare il palleggio di 4, è X5 che va a chiudere la corsia di penetrazione sul fondo ed è X1 che interviene nella rotazione difensiva scivolando basso per raddoppiare con X5 su 4. X3 si pone sulla linea di passaggio 4-3 e X2 è in grado di controllare i movimenti di 5 verso la lunetta.

☉ La difesa ha ottenuto la circolazione perimetrale e frenato la penetrazione a canestro.

☉ La statura di X5 è un reale ostacolo ed è un punto di forza del raddoppio.

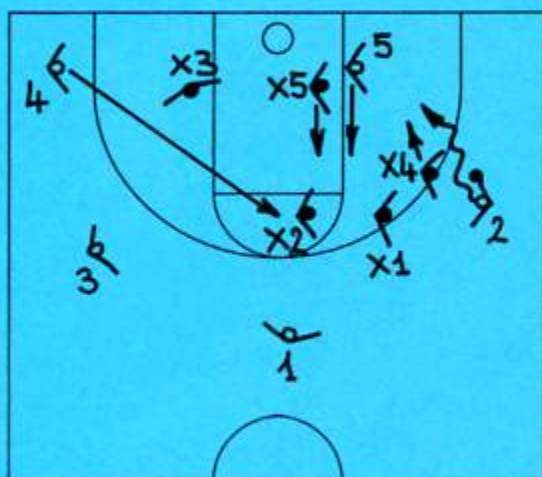
Diagramma 49.



Se 3 riesce a passare in angolo a 2 anticipando l'intervento di X3, 2 può tentare la penetrazione a canestro lungo la linea di fondo. 5 interviene in aiuto di 2 tagliando sotto canestro e bloccando X3 che può perdere il contatto con 2. Sono X5 e X4 che, in questo caso, chiudono su 2 raddoppiandolo in area e bloccando la sua possibilità di conclusione. X2 e X1 chiudono in area cercando di controllare le linee di passaggio di 2 verso il perimetro.

☉ Un ulteriore punto di forza difensiva è rappresentato dalla possibile infrazione di 3" di 2.

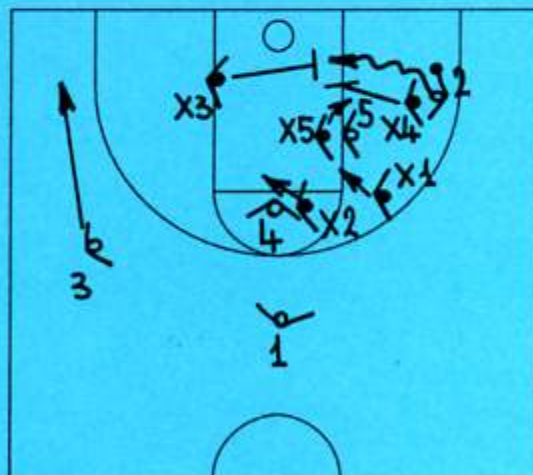
Diagramma 50.



Oltre che indicato fra le componenti salienti di questa difesa, il raddoppio di marcatura e la sua frequenza di utilizza balzano evidenti in gran parte dei

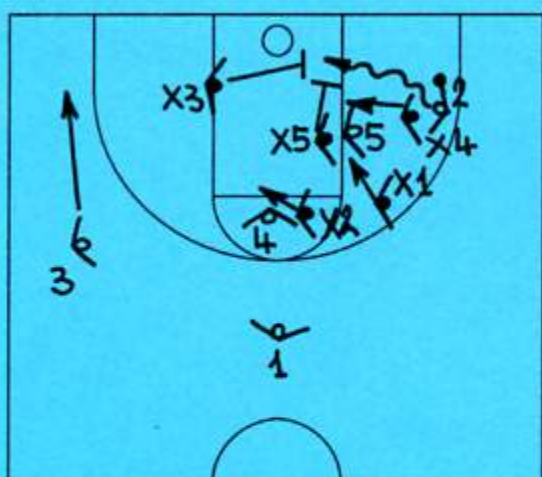
diagrammi. Per trattarlo in modo esauriente è opportuno proporlo nelle sue versioni più ricorrenti, soprattutto per aver modo di studiarne le varie rotazioni che lo rendono arma tattica vincente. Sulla penetrazione in palleggio di 2, 5 si alza lasciando libera la corsia verso canestro con l'evidente intento di favorire 2.

Diagramma 51.



2 penetra con successo a canestro ed entra in area seguito da X4. Sta a X3, che X4 sa essere pronto all'intervento, agire in modo tempestivo e coerente con la situazione per raddoppiare 2 bloccando così il suo tentativo di andare al tiro da sotto. X2 ruota internamente andando davanti a 4 e la stessa cosa fa X5 su 5. 2 può trovarsi così, oltre che di fronte all'evidente rischio di commettere l'infrazione di 3", in difficoltà per eseguire un buon passaggio. In effetti, l'unico compagno libero è 3 che si muove sul lato debole.

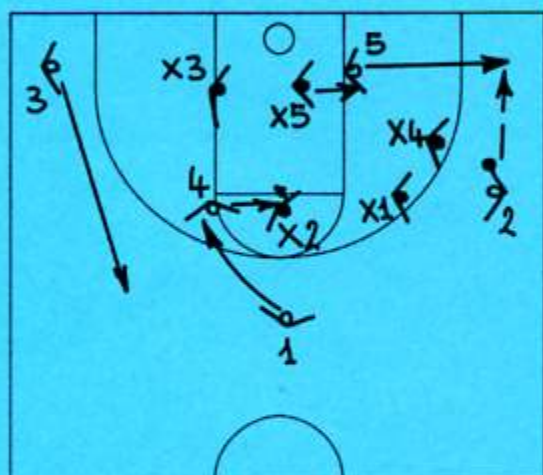
Diagramma 52.



Nel caso in cui X4 è battuto da 2, con una opportuna e concordata chiamata vocale, richiede l'intervento di X5. In questo caso, X5 abbandona 5 e scivola su 2 sostituendosi a X4 nel raddoppio. Sono X4, che gli si pone davanti, e X1, che va alle sue spalle, a prendersi cura di 5 che potrebbe ricevere, in posizione pericolosa, lo scarico di 2.

☺ In questa rotazione è nuovamente rilevante la presenza di X5 che, per statura e struttura fisica, può rendere invalicabile il raddoppio.

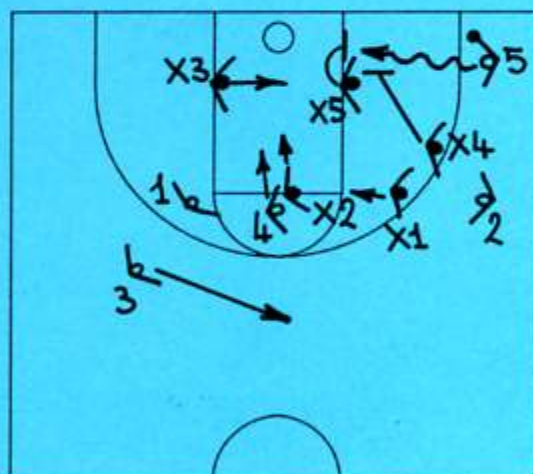
Diagramma 53.



E' interessante, per analogia, vedere come si comporta la difesa allorché l'attacco, disponendo di un centro agile e abile nel trattamento del pallone, fa uscire questo giocatore verso l'angolo per consentirgli

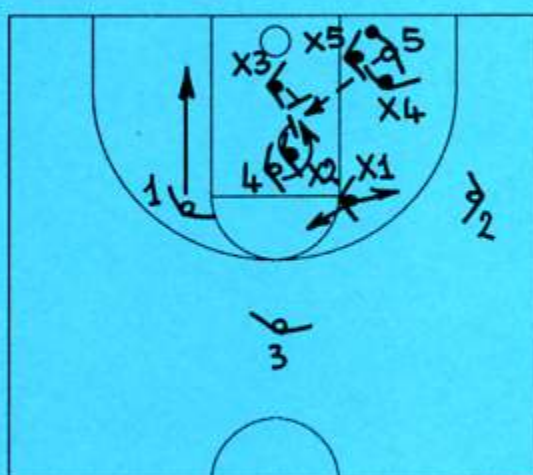
di ricevere il pallone da 2. Su questo passaggio, X5 non esce a totale copertura di 5, quasi invogliandolo al palleggio. I movimenti sul perimetro di 1 e di 3 sono momentaneamente non marcati e X2 si pone davanti a 4 che si muove in lunetta.

Diagramma 54.



5 penetra in palleggio lungo la linea di fondo ed il raddoppio scatta nuovamente con X5, che chiude la linea diretta verso canestro, e con X4 che interviene con la massima tempestività. X2 mantiene la posizione davanti a 4 che entra in area, X1 si abbassa verso l'area e X3 entra in area sotto canestro.

Diagramma 55.



Se la combinazione "bravura di 5 - rotazione di 4 davanti a X2" rende possibile il passaggio di 5 a 4, scatta

